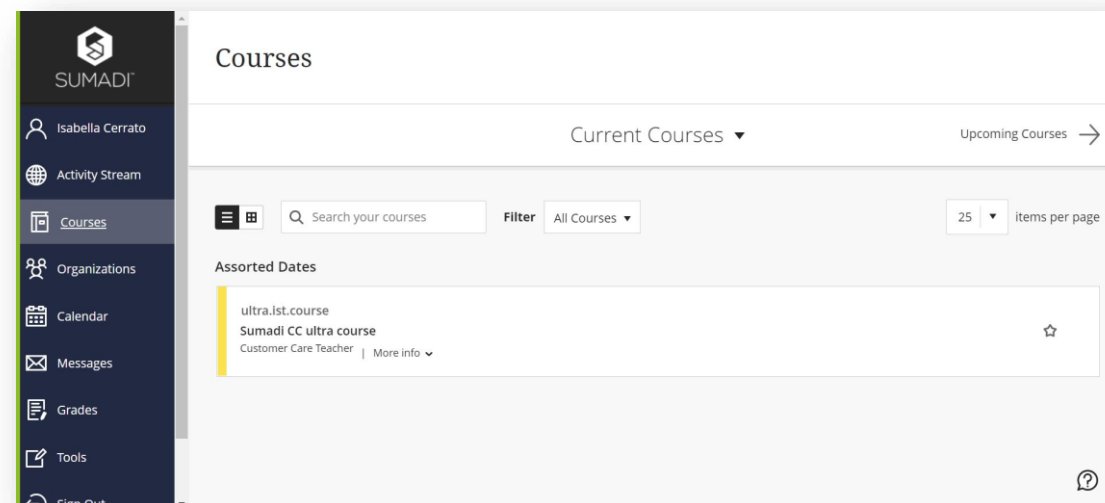


Descargar e instalar SUMADI app en Windows - BB Ultra



- 1 Al ingresar a su usuario desde el navegador en la plataforma de Blackboard de su institución, diríjase a la sección de “**Cursos / Courses**” e ingrese al curso correspondiente a su examen.



2 A continuación, se desplegará la sección que muestra el contenido del curso. Ingrese al contenido correspondiente.

The screenshot shows a web interface for a course titled "Sumadi CC ultra course". At the top, there is a navigation bar with tabs for "Content", "Calendar", "Discussions", "Gradebook", and "Messages". The "Content" tab is currently selected. Below the navigation bar, the page is divided into two main sections: "Course Faculty" and "Course Content".

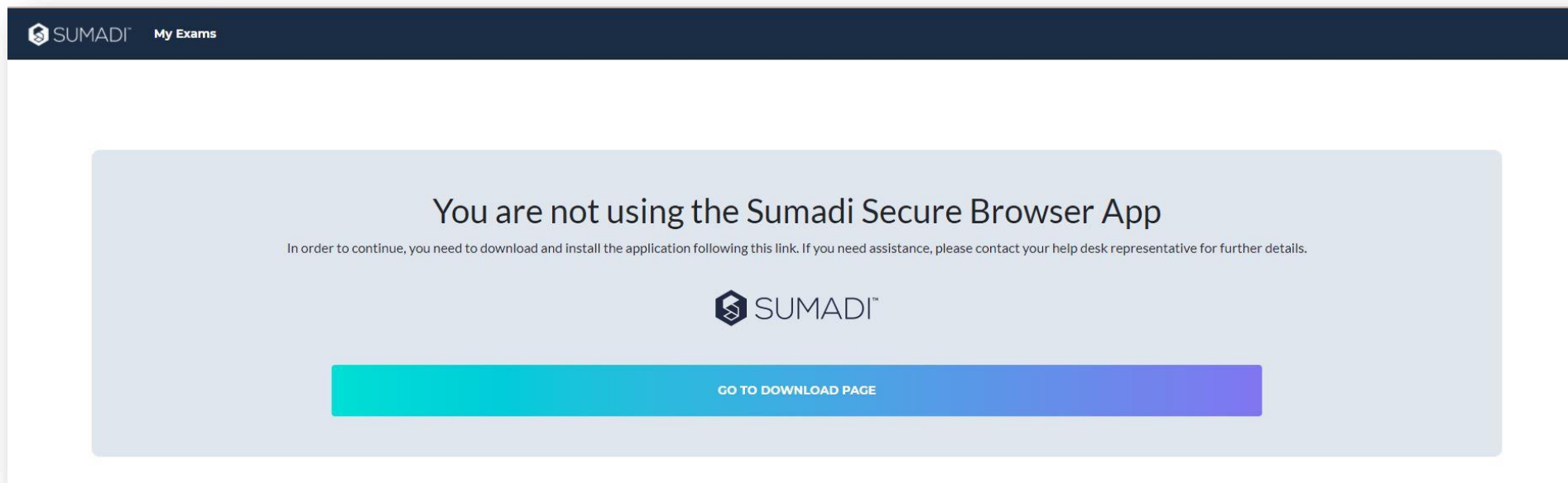
Course Faculty: This section displays the profile of the instructor, "Customer Care Teacher", with the role "INSTRUCTOR" and a message icon. Below this, there is a "Details & Actions" section with several links: "Roster" (with a link to "View everyone in your course"), "Attendance" (with a link to "View your attendance"), "Groups" (with a link to "View groups to join"), and "Announcements" (showing "No announcements").

Course Content: This section displays the course content, which includes a "Sumadi Demo" folder and an "Archive" folder. A dropdown arrow is visible next to the "Archive" folder.

The interface also features a vertical sidebar on the left with various icons for navigation and a help icon (question mark) in the bottom right corner.

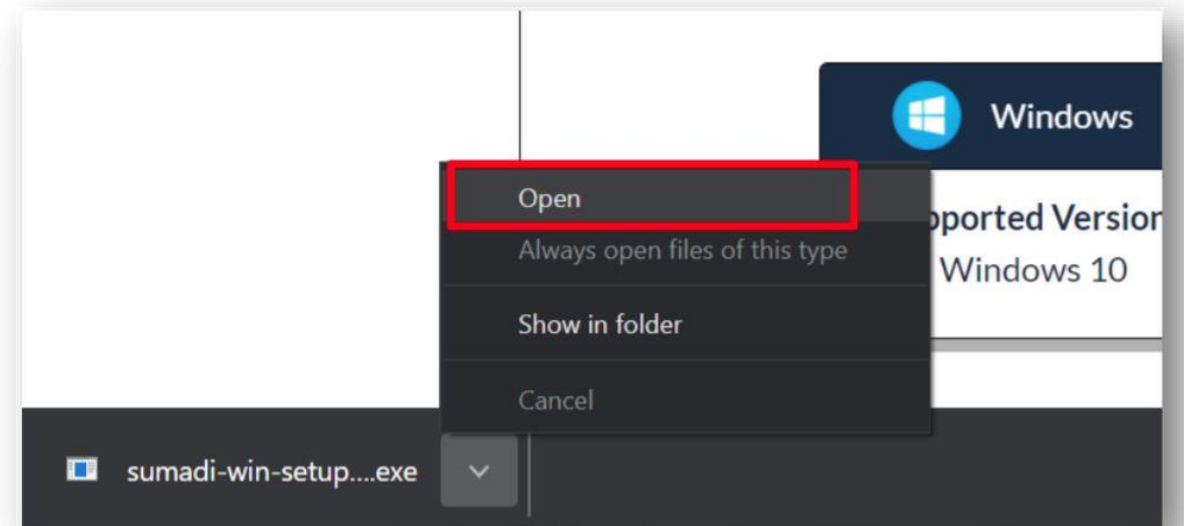
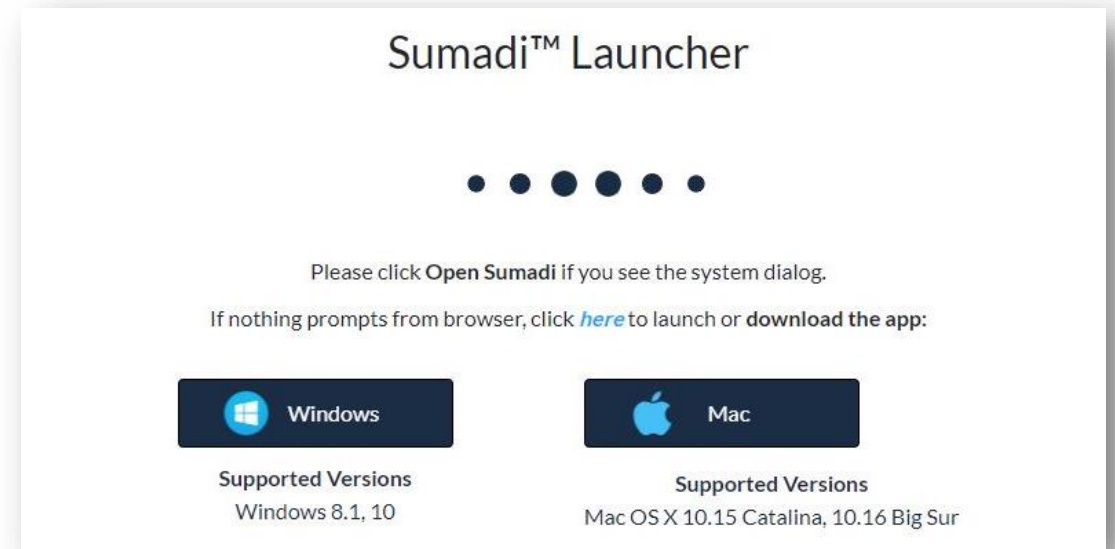
3

Al ingresar al contenido, aparecerá un mensaje en su pantalla, indicándole que no está utilizando la aplicación de SUMADI™. Para continuar, deberá hacer clic en el botón **“Go to download page”**, este lo redirigirá a la página de descarga de la aplicación.

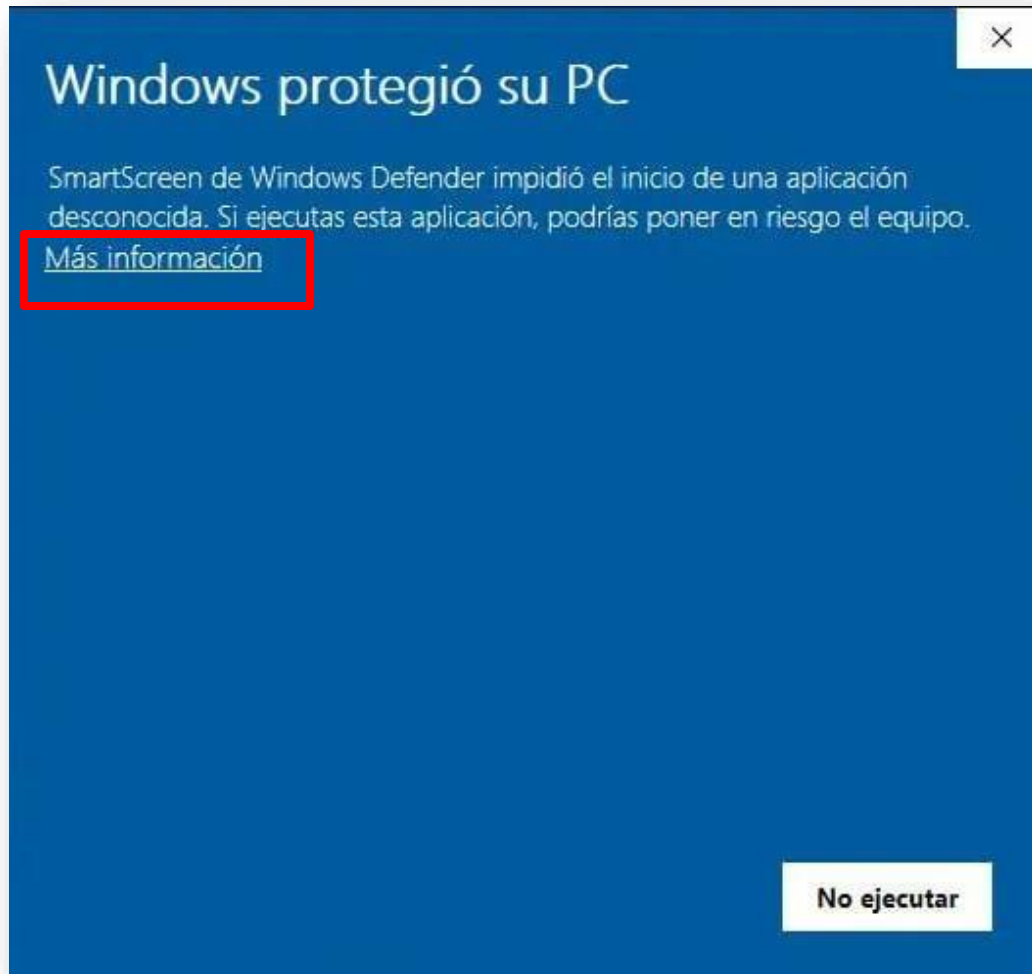


4 Para comenzar la descarga de la aplicación, haga clic en el botón que corresponde al sistema operativo Windows.

5 Una vez que haya finalizado la descarga, haga clic en el botón de más opciones de su descarga en la esquina inferior izquierda de su pantalla y elija la opción **Abrir**.



- 6 En caso de recibir una notificación de protección por Windows Defender, seleccione la opción **“Más información”** y luego **“Ejecutar de todos modos”**.



- 7 Es posible que su computador le solicite autorizar a “SUMADI™” realizar cambios en su ordenador; deberá hacer clic en la opción **“Sí / Yes”**.



- 8 Al finalizar la instalación de SUMADI™ app, se desplegará la pagina de inicio donde deberá ingresar su ID Institucional, así mismo, podrá configurar la cámara, el idioma y micrófono. Al finalizar este paso, presione el botón **“Guardar”**.

The screenshot shows a configuration screen titled "Bienvenido". It features four input fields: "ID INSTITUCIONAL" (empty), "CÁMARA" (HP HD Camera (0408:54)), "IDIOMA" (Español), and "MICROFONO" (Microphone (Conexant)). A camera preview window on the right shows a black screen with a red recording indicator. A purple note box at the bottom states: "NOTA: Al guardar cualquier Configuración, el programa Sumadi se reiniciará y se le pedirá que inicie sesión una vez más y comience de nuevo." At the bottom are two buttons: "CANCELAR" and "GUARDAR".

Nota: El ID Institucional es proporcionado por su institución.

Nota: Si **no** es su primera vez ingresando a SUMADI, puede realizar estas configuraciones desde la barra de menú en la sección de **Archivo > Ajustes**.

- 9 Al guardar los cambios, SUMADI™ se reiniciará automáticamente y aparecerá en pantalla el portal de Blackboard de su institución, donde deberá ingresar su usuario y contraseña para poder ingresar a rendir su examen dentro de la aplicación.

